

Graphic Pen Tablet

Star 06C Manual

Windows 10,8,7 and Mac 10.10 or above



Safety Precautions

This manual uses the following symbols to ensure that the XP-PEN Tablet is used correctly and safely. Be sure to read and observe the Safety Precautions.



Do not use this product in a control system area that requires a high degree of safety and reliability.

In such a system, this product could negatively affect other electronic devices and could malfunction due to the effect of those devices.



Turn the power off in areas where use of electronic devices is prohibited.

Turn the power off your tablet when onboard an aircraft or in any other location where use of electronic devices is prohibited, otherwise it may negatively affect other electronic devices in the area.

Unplug the USB connector from this product and turn the power off.



Keep the product away from infants and young children.

Accessories to this gadget may present a choking hazard to small children. Keep all accessories away from infants and young children.



CAUTION

Do not place this product on unstable surfaces.

Avoid placing this product on unstable, tilted surfaces or any locations exposed to excessive vibrations. This may cause the tablet to fall or impact surfaces which can result in damage and/or malfunction to the tablet.

Do not place heavy objects on top of this product.

Do not place heavy objects on the product. Do not step on, or place your body weight on this product as this may cause damage.



Avoid extreme high or low-temperature exposure to the XP-Pen tablet.

Do not store this product in areas that drop below 5°C or above 40°C. Avoid locations with excessive temperature fluctuations. This may result in damage to the product and its components.



Do not disassemble

Do not disassemble or modify this product. Doing so may expose you to heat, fire, electric shock and injury. Disassembling the product will void your warranty.



Do not use alcohol for cleaning

Never use alcohol, thinner, benzene or other mineral solvents that may discolor and cause deterioration to the product.



Do not expose to water

Be cautious of water and all liquids that may be near the tablet. Exposure to water or liquid could damage the product.



CAUTION



Avoid placing metallic objects and especially magnetic objects on the tablet.

Placing metallic and/or magnetic objects on this product during operation may cause malfunction or permanent damage.



Do not strike the pen against hard objects.

Striking the pen against hard objects can cause damage to the pen.



Avoid gripping the pen too tightly, and DO NOT use excessive weight/pressure on the Express Key button and pen.

The stylus pen is a high-precision instrument. Avoid pressing too tightly on the Express Key button, and keep any objects from covering the pen to avoid potential damage. Keep the pen away from areas of high dust, contaminants, or any particulate matter that can effect or damage the pen.

Limitation of Liability

1. XP-Pen shall in no event be liable for damages resulting from fires or earthquakes, including those caused by third parties and those arising from user misuse, abuse or neglect.
2. XP- Pen shall in no event be liable for incidental damages- including but not limited to loss of business income, interruption of business activities, corruption or loss of data – that arise from use or failure to use this product correctly.
3. XP- Pen shall in no event be liable for damage resulting from uses not documented in this manual.
4. XP- Pen shall in no event be liable for damages or malfunction arising from the connection to other devices or use of third party software.

Содержание

[I. Описание продукта](#)

[II. Стилус](#)

[III. Замена наконечника](#)

[IV. Установка драйвера](#)

[Windows](#)

[Mac](#)

[V. Установка драйвера](#)

[Windows](#)

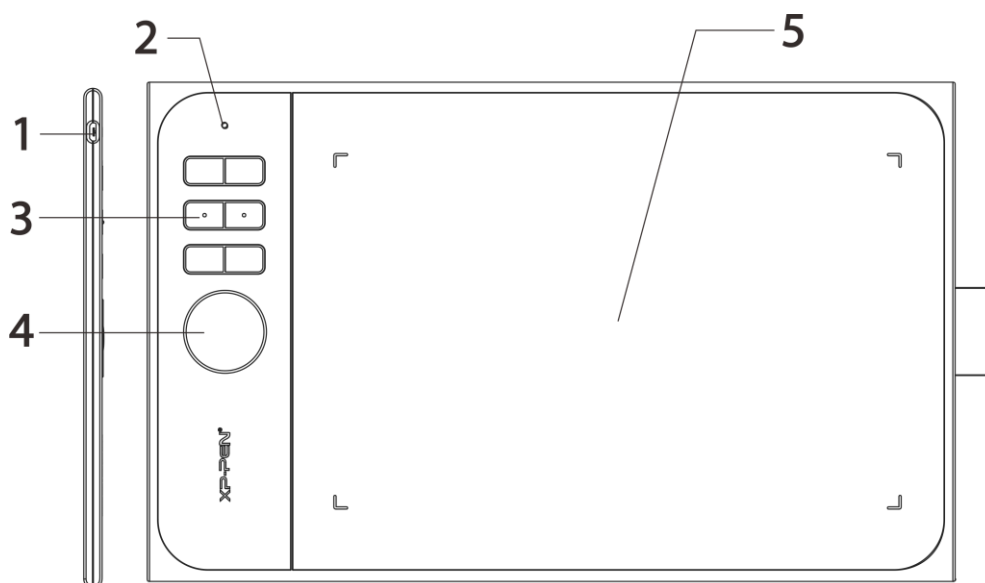
[Mac](#)

[VI. Удаление драйвера](#)

[Windows](#)

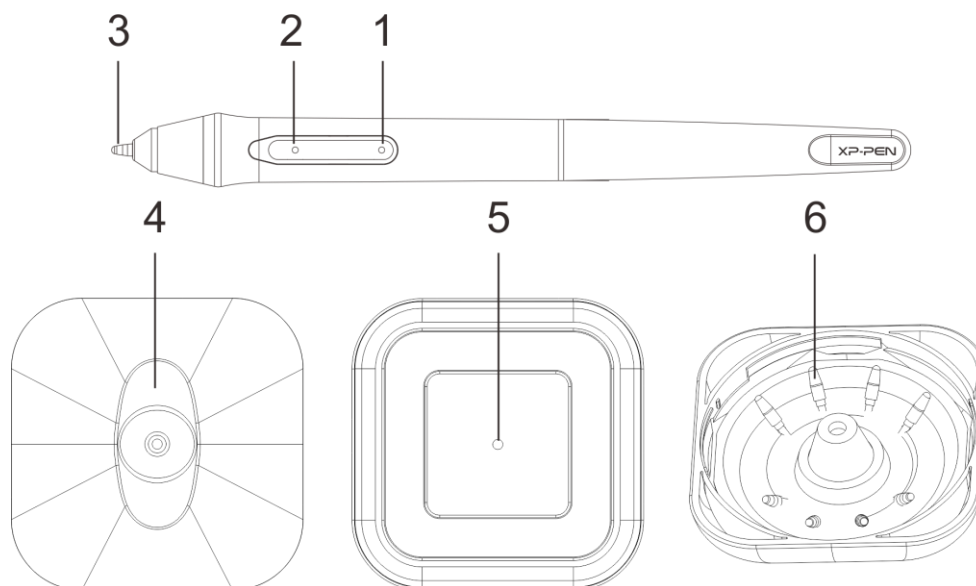
[Mac](#)

{ I. Описание продукта }



- (1). USB-порт
- (2). Индикатор статуса
 - а. Мигает белым светом: Стилус находится в выбранном диапазоне, но не касается рабочей области планшета.
 - б. Непрерывно горит белым светом: Стилус касается рабочей области.
 - с. Индикатор не светится: Стилус находится вне рабочего диапазона.
- (3). Горячие клавиши
- (4). Ролик
- (5). Рабочая область

{ II. Стилус }



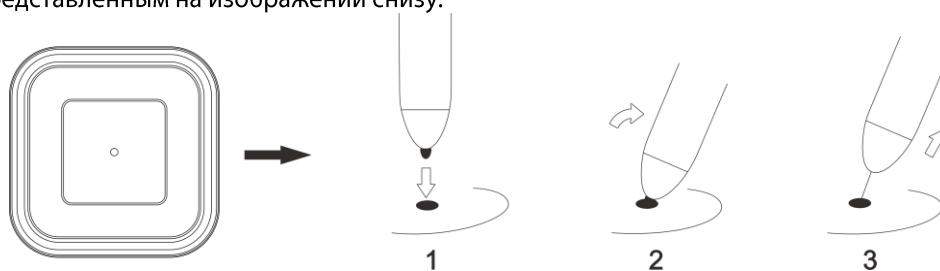
- (1). Боковая кнопка 2
- (2). Боковая кнопка 1
- (3). Наконечник
- (4). Подставка пера (верхняя часть)
- (5). Отверстие для смены наконечника
- (6). Сменные наконечники

Примечания:

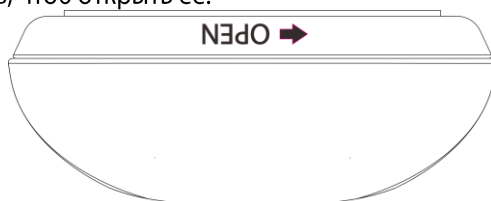
- а.** Функция боковых кнопок стилуса можно настроить под свои нужды.
- б.** Стилус не требует подзарядки.

{ III. Замена наконечника }

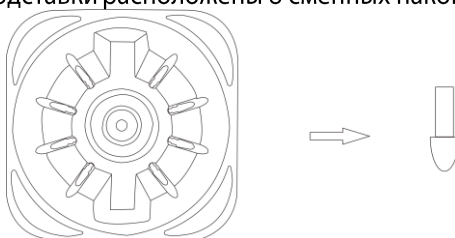
1. Для замены наконечников пера используйте специальное отверстие в нижней части подставки. Следуйте инструкциям, представленным на изображении снизу.



2. Поверните подставку на 75 градусов, чтоб открыть ее.



3. Возьмите один наконечник. Внутри подставки расположены 8 сменных наконечников.



4. Вставьте новый наконечник в перо.



{ IV. Установка драйвера }

Поддерживаемые операционные системы:


Windows 10, 8 и 7

Mac OS X 10.10 или выше

ПРИМЕЧАНИЯ:

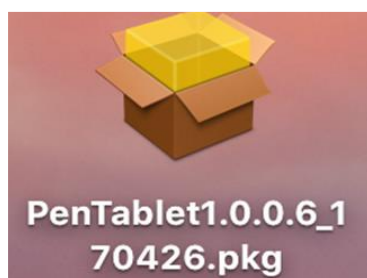
- (1). Перед установкой драйверов убедитесь, что антивирусные программы отключены. Некоторые программы (OneDrive и Dropbox) могут препятствовать успешной установке драйвера, поэтому их тоже необходимо отключить.
- (2). Удалите все драйвера других графических планшетов (в том числе и драйвера других моделей планшетов XP-Pen), чтобы избежать конфликта драйверов.
- (3). Вы можете установить драйвер с официального сайта XP-Pen(www.xp-pen.com).

Windows

- (1). Подключите Star 06C к Вашему компьютеру при помощи прилагающегося USB-кабеля.
- (2). Драйвер можно установить с официального сайта XP-Pen(www.xp-pen.com). Затем необходимо извлечь ".zip" file ,и запустить файл ".exe".
- (3). После успешной установки драйвера на экране должен появиться небольшой значок планшета "  " (обычно находится в правом нижнем углу экрана).

Mac

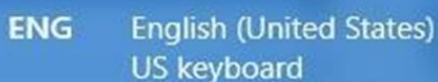
- (1). Подключите Star 06C к Вашему компьютеру при помощи прилагающегося USB-кабеля.
- (2). Скачать драйвер с официального сайта XP-Pen (www.xp-pen.com).
- (3). Извлеките содержимое файла zip перед тем, как начать установку в формате .pkg.



{ V. Установка драйвера }

Примечания:

- (a). Горячие клавиши Star 06C запрограммированы для работы с клавиатурой US English. Клавиши могут не работать с другими языками клавиатуры.



- (b). Горячие клавиши планшета Star 06C можно изменить в настройках интерфейса драйвера.

Настройка интерфейса Windows

1. Настройка боковых клавиш стилуса

Вы можете настроить функцию боковых клавиш под себя. Нажмите «Function Key», чтобы запрограммировать клавиши стилуса.

2. Уровень нажатия пера

Здесь Вы можете проверить уровень нажатия пера. Вы также можете настроить уровень нажатия, двигая ползунок «Чувствительность». Уровень нажатия можно проверить на любой области планшета.

3. Режим мыши

Абсолютный режим: стандартный режим планшета. В абсолютном режиме каждая точка на планшете соответствует точке на экране. Относительный режим: режим мышки. В относительном режиме перо используется как обычная мышь.

4. Текущий экран

Star 06C можно настроить для использования с одним или с двумя мониторами. Также здесь можно поменять размер рабочей области.

5. Режим правши и левши

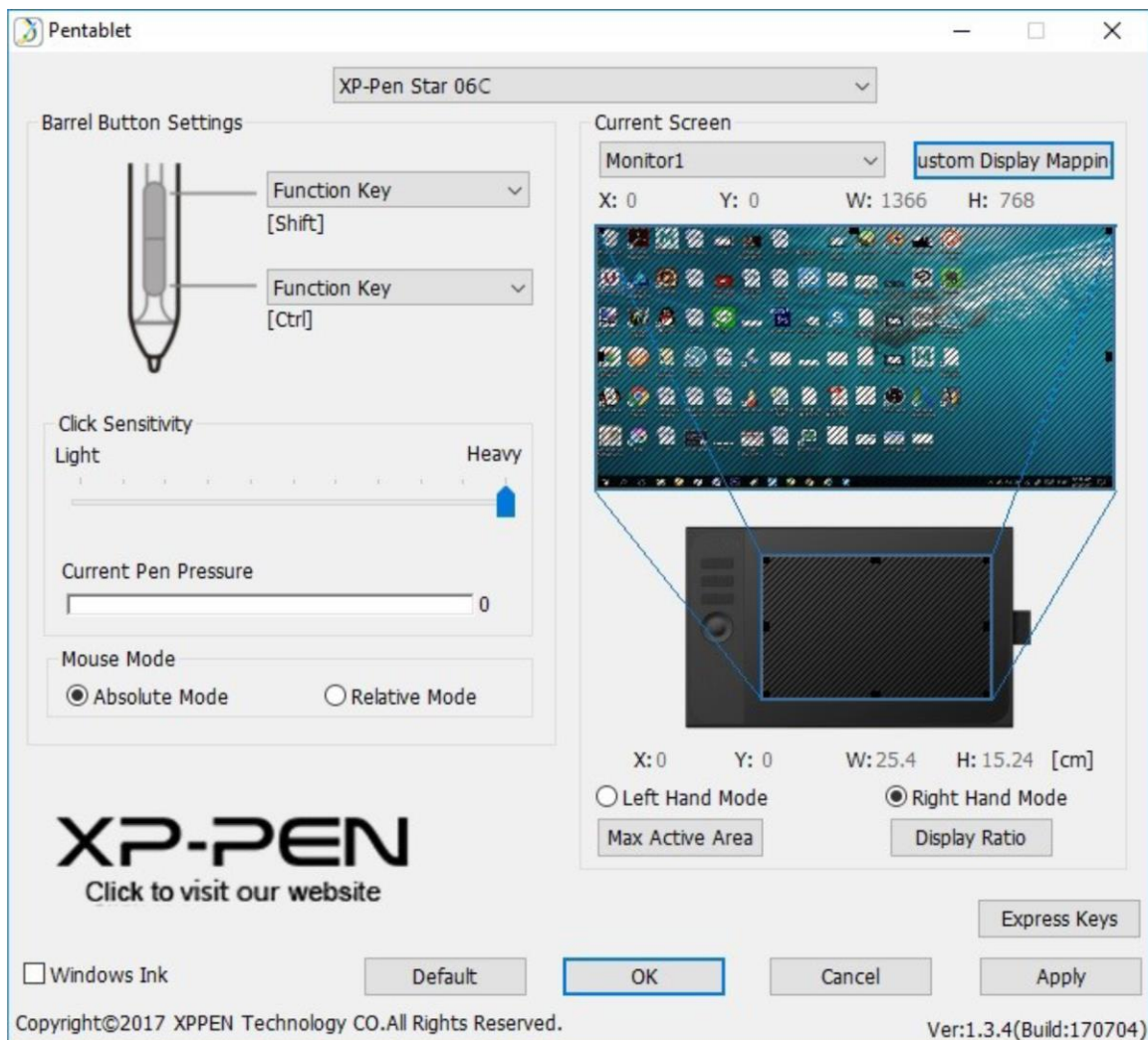
Star 06C по умолчанию настроена для правшей. После переключения для левшей необходимо повернуть планшет на 180 градусов.

6. Windows Ink

Здесь Вы можете включить или отключить функцию «Windows Ink». Включение данной функции позволяет использовать программы, которые используют «Windows Ink».

7. Горячие клавиши

Нажмите «Function Key», чтобы запрограммировать горячие клавиши планшета.



Настройка интерфейса Mac

1. Перо

В данной вкладке Вы можете настроить функции боковых кнопок стилуса и проверить уровень нажатия пера.

2. Монитор

Здесь можно настроить использования планшета с одним или с двумя мониторами.

Также здесь можно поменять размер рабочей области.

3. Область планшета

Здесь Вы можете настроить рабочую область планшета.

«Полный экран» автоматически подбирает максимальный размер рабочей области.

«Соотношение сторон экрана» регулирует рабочую область планшета так, чтобы она совпадала с разрешением Вашего экрана.

Star 06C можно настроить под правшу и левшу. При переключении на режим левши, необходимо развернуть планшет на 180 градусов.

Абсолютный и Относительный режимы.

Абсолютный режим: стандартный режим планшета. В абсолютном режиме каждая точка на планшете соответствует точке на экране
Относительный режим: режим мышки. В относительном режиме перо используется как обычная мышь.

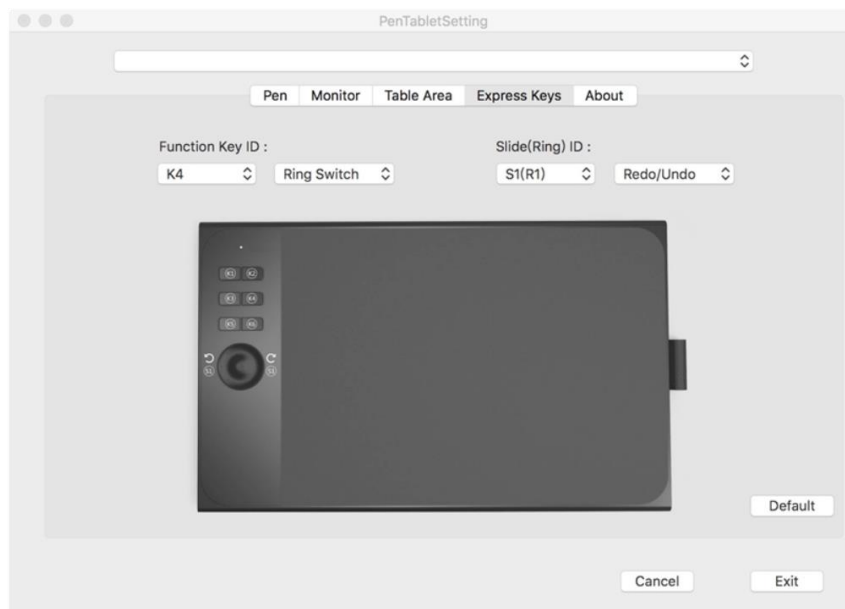
4. Горячие клавиши

В этой вкладке Вы можете выбрать необходимую функцию горячих клавиш Star 06C.

Нажмите «Slide Function Defined(Multi-select)», чтобы добавить или убрать функцию горячей клавиши (с K1 по K6).

5. Версия драйвера

Здесь можно посмотреть версию текущего драйвера.



{ VI. Удаление драйвера }

Windows

В стартовом Меню откройте [Пуск], затем [Settings] → [Apps & features]. Найдите "Pentablet" и нажмите "Uninstall." Далее следуйте инструкциям на экране.

Mac

Откройте [Finder] → [Application] → [Pen Tablet], затем нажмите "Uninstall Pen Tablet" и следуйте инструкциям на экране.